

BFC TOURISME 360°

LA CONJONCTURE TOURISTIQUE EN BOURGOGNE-FRANCHE-COMTÉ



L'avis des professionnels - du 1^{er} mai au 25 juin 2019

Méthodologie d'enquête

Ces tendances sont issues de l'enquête de conjoncture sur la fréquentation touristique en Bourgogne-Franche-Comté, conduite par le Comité Régional du Tourisme entre le 13 et le 25 juin 2019, auprès des professionnels du tourisme régionaux. 1 772 prestataires touristiques en activité à cette période et exploitant leur structure depuis plus d'un an ont répondu à cette enquête.

Celle-ci a pour objectif de fournir des tendances sur le niveau de fréquentation et de satisfaction des prestataires touristiques à partir du ressenti de chaque professionnel répondant. Elle fournit des tendances globales par type d'activité, mais également par zone géographique.

Ce qu'il faut retenir...

La fréquentation du début de la saison été 2019 a été **légèrement moins importante qu'en 2018 en Bourgogne-Franche-Comté**. Les prestataires attribuent de léger recul à une météo qui leur a semblé moins favorable que l'année précédente, mais également à un pouvoir d'achat toujours ressenti comme moins important. En cause également, **le changement de comportement des touristes**, qui font jouer la concurrence et réservent de plus en plus à la dernière minute pour des séjours plus courts. A l'inverse, **la notoriété et la bonne réputation des établissements sont accélérateurs de fréquentation**, le bouche-à-oreille et les réseaux sociaux influençant de plus en plus les choix des touristes.

Ainsi, pour ce début de saison, **27,5% des professionnels répondants enregistrent une hausse** de fréquentation par rapport à 2018, alors que 31,2% déclarent une stabilité et 40,9% une baisse.

La satisfaction des professionnels reste néanmoins à un niveau intéressant, même si elle est légèrement moins bonne que celle des deux derniers étés, avec 65,2% d'opinions positives (68,6% en 2018, 70,2% en 2017), qui avaient été deux étés records en terme de fréquentation touristique.

Par ailleurs, selon le dernier sondage sur les intentions de départ des français réalisé par la société Toluna (21 et 22 juin), il ressort que **7% de ceux qui envisagent de partir en juillet-août projettent de se rendre en Bourgogne-Franche-Comté**.

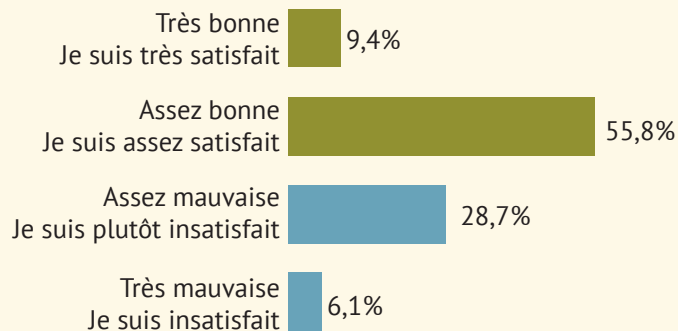
Repères chiffrés sur le tourisme estival en Bourgogne-Franche-Comté

L'an dernier, au cours de l'été (avril à septembre), les touristes ont réalisé plus de 35 millions de nuitées en Bourgogne-Franche-Comté dont 16 millions en juillet-août et 10 millions en mai-juin (données 2018 - Flux Vision Tourisme).

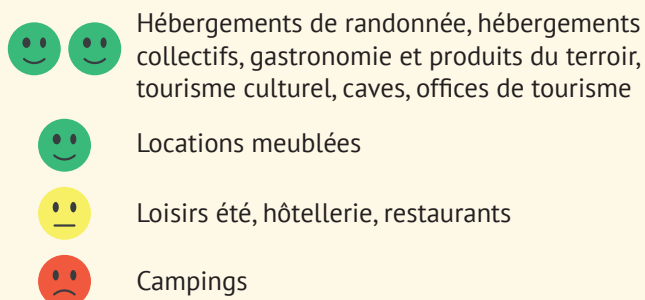
Dans l'hôtellerie de tourisme, ce sont 4 300 000 nuitées qui ont été comptabilisées durant l'été 2018 (dont 1/3 de nuitées étrangères).

Dans le camping, la fréquentation estivale régionale s'élève à 2,9 millions de nuitées (dont 52% de nuitées étrangères).

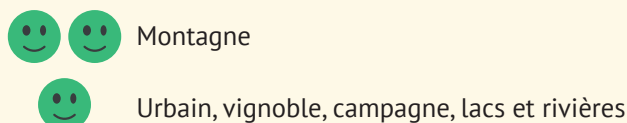
Opinion des professionnels sur leur activité du début d'été 2019



Satisfaction des professionnels par type de structure pour le début d'été 2019

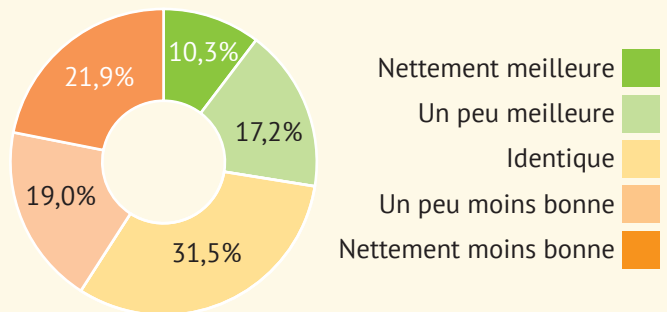


Satisfaction des professionnels selon l'environnement



ÉVOLUTION DE L'ACTIVITÉ TOURISTIQUE

Évolution de la fréquentation par rapport au début de l'été 2018



Évolution de la fréquentation par rapport au début de l'été 2018

Hôtellerie	↘
Camping	↘
Locations meublées	↘
Hébergements de randonnée	↗
Hébergements collectifs	→
Chambres d'hôtes	↘
Loisirs été	↘
Offices de tourisme	↘
Tourisme culturel	→
Gastronomie et produits locaux	↘
Restaurants	↘
Caves	→

Domaine Marey - Meuilley (21)

«Comme prévu la publicité qui était située sur l'axe touristique Beaune-Dijon et qui a dû être retirée à cause de l'UNESCO Climats de Bourgogne a fait baisser le passage dans nos petits villages excentrés».

Locations meublées La Cour Basse - Lux (71)

«Les clients sont très exigeants quant à la qualité de l'hébergement, mais leur pouvoir d'achat a diminué. Ils ne prennent pas les options : ménage, location de draps etc... Ils passent moins de temps à visiter et restent plus sur place. Ils veulent profiter un maximum de la location. La Saône-et-Loire souffre d'un manque d'identité forte.».



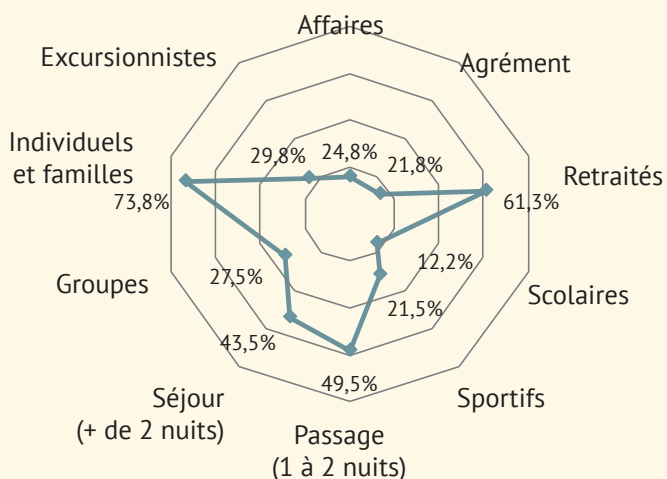
Durée moyenne de séjour



Dépenses des touristes

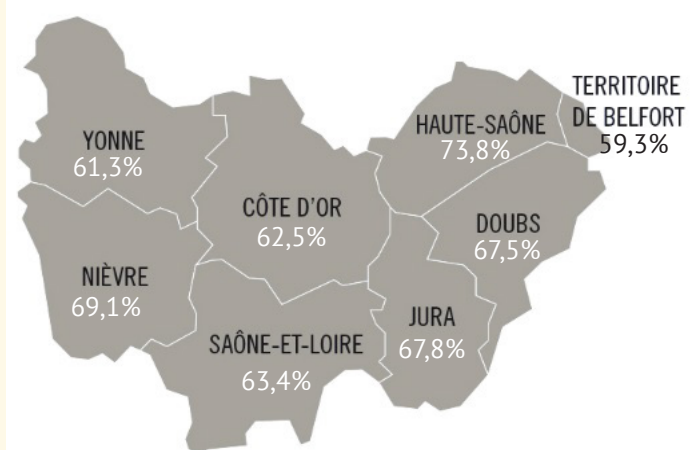


Les types de clientèle



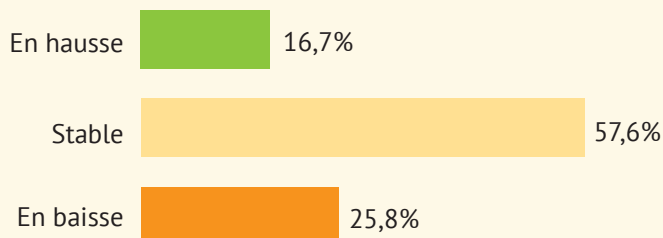
Dans les départements et les destinations

% des professionnels exprimant une satisfaction positive sur leur activité

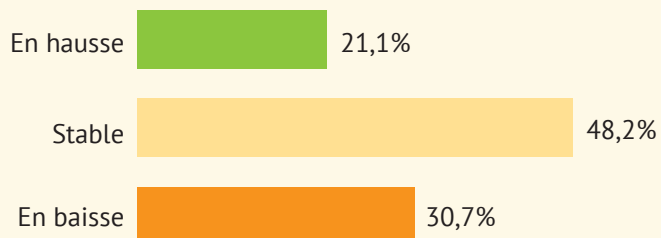


Bourgogne : 63,7%
 Montagnes du Jura : 67,4%
 Massif des Vosges : 65,9%

La fréquentation française jugée par les professionnels



La fréquentation étrangère jugée par les professionnels



Les principales activités

Découverte du patrimoine : 56,0%



Promenade et randonnée : 52,7%

Gastronomie / produits du terroir : 44,5%



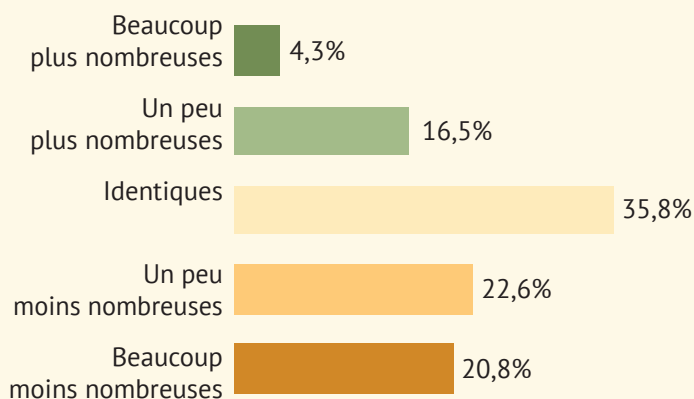
Visites de sites naturels : 36,4%

Pratique du vélo : 34,5%

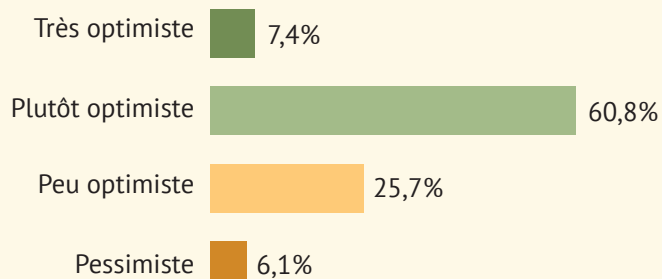


Les réservations pour juillet

(par rapport à la même période en 2018)



Avis des professionnels sur la suite de la saison été 2019



Légende

Évolution de l'activité par rapport à 2017-2018

- En forte hausse
- En hausse
- Stable
- En baisse
- En forte baisse

Satisfaction du niveau d'activité

- + de 70% d'opinions positives
- 60% à 70% d'opinions positives
- 50% à 60% d'opinions positives
- 40% à 50% d'opinions positives
- de 40% d'opinions positives

Pour en savoir plus

L'Observatoire Régional du Tourisme dispose de résultats plus détaillés (par activité, par département), ainsi qu'un nombre important de commentaires de prestataires. Demandez-les !

<http://pros.bourgognefranche-comte.com>

Merci !

Un grand merci aux prestataires touristiques ayant répondu à cette enquête en ligne !